



Bundesamt für Landwirtschaft
Office fédéral de l'agriculture
Ufficio federale dell'agricoltura
Uffizi federal d'agricoltura

Das Weinjahr *L'année viticole*



2001/2002

Das Weinjahr - *L'année viticole* 2001/2002

Inhaltsverzeichnis / Table des matières	Seite / page
1. Einleitung	2
Introduction	5
2. Ergebnisse / Kommentare	
Résultats / Commentaires	
2.1. Rebfläche 2001	3
Surface viticole 2001	6
2.2. Ernte 2002	3
Récolte 2002	6
2.3. Weineinfuhren 2001/2002	3
Importations de vins en 2001/2002	6
2.4. Weinvorräte am 30. Juni 2002	3
Stocks de vins au 30 juin 2002	6
2.5. Weinkonsum 2001/2002	4
Consommation de vins en 2001/2002	7
2.6. Ausländische Verarbeitungsweine	4
Vins industriels étrangers	7
3. Anhang / Appendice	9
Tabellen / Tableaux	10
Grafiken / Graphiques	30



Einleitung

Mit der vorliegenden Publikation "Das Weinjahr 2001/2002" setzt das Bundesamt für Landwirtschaft (BLW) seine Schriftenreihe fort, die jährlich mit aktualisierten Statistiken neu aufgelegt wird. Diese Informationsschrift beinhaltet die neusten Zahlen über die Weinvorräte am 30. Juni, die Produktion, den Weinkonsum und die Einfuhren.

Die vorliegenden Tabellen basieren auf verschiedenen Grundlagen. Die Quellen sind angegeben.

Als Referenzperiode gilt das so genannte Weinjahr, das vom 1. Juli eines Jahres bis zum 30. des Folgejahres dauert.

Vorbemerkungen

Tabellen 3.1 bis 3.3 „Zusammenstellung der Vorräte“: Seit 2001 werden die Rosé- und Schaumweinvorräte getrennt und pro Kanton bzw. Land erhoben. Bei den ausländischen Weinen zählt die Liste nicht mehr nur drei, sondern neun Länder. Die Lagerbestände der Kategorie 3, d. h. Weine ohne geografische Angaben oder Ursprungsbezeichnungen, schliessen neu sowohl inländischen als auch ausländischen Wein ein. Bis anhin wurden diese Weine den ausländischen Weinen zugerechnet und in der Kolonne «Andere» aufgeführt.

Tabelle 4 „Weinkonsum“: Die Änderungen bei der Erhebung der Weinvorräte wirken sich auch auf die Tabelle 4 aus. Bei den Vorräten an Schweizer Wein wurden nur noch jene Mengen berücksichtigt, die eindeutig der Schweiz zugeteilt werden können, d. h. Weine der Kategorien 1 und 2. Die Weine der Kategorie 3, bei denen es sich gemäss einer parallel geführten Erhebung zum grössten Teil um ausländische Erzeugnisse handelt, werden daher den ausländischen Weinen zugeordnet. Die Weinausfuhren werden wie bereits im Vorjahr erst am Schluss der Berechnung vom Gesamtkonsum abgezogen. Diese Neuerung wurde beibehalten, weil keine genügend und gesicherte Zahlenreihe vorhanden ist, um zwischen den Exporten von Schweizer Wein und den Wiederausfuhren von ausländischen Weinen zu unterscheiden.

In den **Tabellen 4.2 bis 4.7** (Konsum von Westschweizer Weinen) sind die Lager an Weinen der Kategorien 2 und 3 nicht berücksichtigt, da deren Aufteilung auf die verschiedenen Kantone nicht möglich ist. Diese Weine gelten daher in den einzelnen Berechnungen als konsumiert, was das Bild etwas verfälscht. Die Lagervolumen der Kategorien 2 und 3 sind in den Tabellen 3.1 und 3.2 publiziert.

In den **Tabellen 4.8 und 4.9** (Tessin und Deutschschweiz) sind lediglich die Weine der Kategorie 3 nicht berücksichtigt.

Weitere Auskünfte erteilt die Sektion Spezialkulturen und Weinwirtschaft (Telefon: 031 322 25 63).

Bern, August 2002



Ergebnisse und Kommentare

2.1 Rebfläche 2001

Die gesamte Rebfläche der Schweiz beträgt 15'086 Hektaren (ha). Davon sind 8'031 ha mit roten und 7'055 ha mit weissen Rebsorten bepflanzt. Gegenüber dem Vorjahr vergrösserte sich die Fläche um 28 ha. Die Fläche der roten Sorten stieg um 73 ha an, während diejenige der weissen Sorten um weitere 45 ha zurückging.

Die Anpassung der Rebfläche im Laufe der letzten Jahre ist bemerkenswert. Seit 1985 nahm diese um total 1'055 ha zu. Die mit roten Traubensorten bestockten Flächen verzeichneten einen Anstieg von 2'231 ha, die Fläche der weissen Sorten einen Rückgang von 1'182 ha. Der Nachfrage der Konsumenten nach mehr Rotwein wird somit Rechnung getragen. Es gilt jedoch festzuhalten, dass Neuanpflanzungen kostspielig sind, in den ersten drei Jahren keinen Ertrag bringen und die Reben für eine Dauer von 30 bis 35 Jahren gesetzt werden. Eine rasche Anpassung an den Markt ist aus ökonomischen Gründen kaum möglich.

Die Rebfläche im Kanton Wallis verzeichnete einen leichten Rückgang und liegt neu bei 5'236 ha (-3): Das Wallis ist jedoch nach wie vor der grösste Weinbaukanton der Schweiz, gefolgt von den Kantonen Waadt mit 3'882 ha (unverändert), Genf mit insgesamt 1'359 ha (unverändert) und Tessin mit 998 ha (+18). In der deutschsprachigen Schweiz liegt der Kanton Zürich mit 644 ha an der Spitze (+5), vor den Kantonen Schaffhausen mit 489 ha (-7), Graubünden mit 410 ha (+9) und Aargau mit 402 ha.

2.2 Ernte 2001

Dank der Beschränkungsmaßnahmen wurde 2001 ein Gesamtvolumen von 117,4 Millionen Liter Traubenmost geerntet (-10,2 Millionen Liter gegenüber der Ernte des Vorjahres). Es lag somit leicht (-5 Millionen Liter) unter dem langjährigen Erntemittel sowie unter dem Konsum des Vorjahres von 121,5 Millionen Liter und entspricht 57 Millionen Liter rotem und 60,4 Millionen Liter weissem Wein.

Qualitativ war die Ernte 2001 gut bis sehr gut.

2.3 Weineinfuhren 2001/2002

Die Einfuhren sind insgesamt stabil geblieben. Inklusive Einfuhren zum Ausserzollkontingentsansatz sowie Einfuhren von so genannten Spezialweinen, Schaumweinen und Verarbeitungsweinen (s. Ziffer 2.6), betrugen sie 185,5 Millionen Liter (-0,1 Million Liter gegenüber dem Vorjahr). Das Importvolumen von „Trinkwein“ belief sich auf 24,6 Millionen Liter (+4,1) beim Weisswein und auf 137,8 Millionen Liter (-5,3) beim Rosé- und Rotwein. Wegen einer grossen Einfuhr von Weissweinen in der Grössenordnung von 3 Millionen Liter im Juni 2002 ist der Vergleich mit dem Vorjahr schwierig.

Die steigende Tendenz bei den Weissweimporten hat sich bestätigt, während bei den Rotweinen ein deutlicher Rückgang zu beobachten ist.

2.4 Weinorräte am 30. Juni 2002

Die am 30. Juni erhobenen Lager von Weiss-, Rosé- und Rotweinen sind von 219,1 Millionen Liter im Jahr 2001 auf 217,1 Millionen Liter im Jahr 2002 angestiegen. Die Lager an Schweizer Wein der Kategorien 1 und 2 sind dagegen um 4,8 Millionen Liter zurückgegangen; diejenigen der ausländischen Weine und der Weine der Kategorie 3 sind praktisch stabil geblieben.

Die Vorräte an inländischem Rot- und Roséwein betragen 55 Millionen Liter und liegen um 2,6 Millionen Liter unter denjenigen des Vorjahres. Die Lager an Schweizer Weisswein haben eben-



falls von 69,6 auf 67,4 Millionen Liter (-2,2 Millionen Liter) abgenommen. In Konsummonaten ausgedrückt bedeutet dies für den Rotwein Vorräte für rund 11,1 Monaten und für die Weissweine einen Deckungsgrad von 12,9 Monaten, wobei zu bemerken ist, dass für Weissweine ein Deckungsgrad von 12 Monaten als nicht zu überschreitendes Maximum gilt.

Die Lagerbestände unterscheiden sich zwar nach Kantonen, blieben aber überall ziemlich stabil. Da eine Aufteilung der Weine der Kategorien 2 und 3 auf die einzelnen Kantone nicht möglich ist, wird das Bild ein wenig verfälscht.

2.5 Weinkonsum 2001/2002

Der Gesamtweinverbrauch beträgt inklusive die Verarbeitungsweine und die exportierten bzw. wiederausgeführten Weine 289,6 Millionen Liter, d.h. 5,6 Millionen Liter weniger als im Vorjahr. Der Rotweinkonsum liegt bei 200,2 Millionen Liter (-5,6 Millionen Liter), der Weissweinverbrauch bleibt unverändert bei 89,4 Millionen Liter.

Der Gesamtverbrauch an Schweizer Wein beträgt 122,2 Millionen Liter bzw. 0,7 Millionen Liter mehr als im Vorjahr. Der Verbrauch hat beim Rotwein (59,6 Millionen Liter) um 0,6 Millionen Liter und beim Weisswein (62,6 Millionen Liter) um 0,2 Millionen Liter zugenommen. In den Kantonen Wallis, Neuenburg und Tessin ist ein leichter Anstieg, in den übrigen Kantonen ein leichter Rückgang zu verzeichnen.

Die Stabilität im Konsum ist angesichts des schwierigen wirtschaftlichen Umfelds als positiv zu werten. Dies bedeutet, dass sich der Verbrauch an Schweizer Weinen zwar erhöht, dies aber keinen Schluss auf die Verkaufspreise zulässt. Diese bleiben in der Tat sehr tief und die Erträge der einzelnen Firmen sowie der Rebbaue liegen immer noch unter den Erwartungen.

Der Konsum an ausländischem Wein hat recht deutlich abgenommen und beträgt noch 167,4 Millionen Liter (-6,4 Millionen Liter). Bei den Rotweinen ist er besonders stark, auf 140,6 Millionen Liter (-6,2 Millionen Liter), gesunken. Auch bei den Weissweinen ging der Konsum leicht auf 26,8 Millionen Liter (-0,2 Millionen Liter) zurück. Vergleicht man nur den Konsum an Trinkwein (ohne Verarbeitungsweine), ist dieser mit rund 20 Millionen Liter seit dem Vorjahr stabil geblieben (-0,1 Millionen Liter).

Der Konsum an Schaumwein weist weiterhin eine steigende Tendenz auf und erreicht ein Volumen von 12,8 Millionen Liter.

Die Ausfuhren oder Wiederausfuhren betragen rund 1,35 Millionen Liter (0,58 weiss und 0,77 rot), wovon rund die Hälfte Schweizer Wein ist.

2.6 Ausländische Verarbeitungsweine

Die Einfuhren von Verarbeitungsweinen¹ sind insgesamt leicht rückläufig und betragen 6,8 (-0,1) Millionen Liter Weisswein und 1,2 (-0,2) Millionen Liter Rotwein.

¹ Als Verarbeitungsweine gelten Weine, die zur Herstellung von Wermut, Schaumwein, usw. oder in der Nahrungsmittelindustrie verwendet werden.



1. Introduction

En publiant « L'année viticole 2001/2002 », l'Office fédéral de l'agriculture (OFAG) perpétue une série annuelle, où figurent des statistiques mises à jour. Ce bulletin d'information contient les derniers chiffres relatifs aux stocks de vins au 30 juin de cette année ainsi que ceux concernant, la production, la consommation de vins et les importations.

Les tableaux présentés reposent sur différentes bases. Les sources sont indiquées.

La période de référence est l'année dite viticole, qui s'étend du 1^{er} juillet au 30 juin de l'année suivante.

Remarques liminaires

Tableau 3.1 à 3.3. « Récapitulation des stocks » : Depuis 2001, nous relevons séparément, et par canton ou pays, les stocks de vins rosés et mousseux. Concernant les vins étrangers, la liste des pays a été élargie de trois à neuf. Les stocks de vins de catégorie 3, soit des vins sans appellation ni indication géographique, incluent tant les vins indigènes que les vins étrangers qui jusqu'alors faisaient partie des vins étrangers regroupés dans la colonne « autres ».

Tableau 4 « Consommation de vins » : Les modifications concernant le relevé des stocks influent également dans le tableau 4. Concernant les stocks de vins suisses, nous avons tenu compte uniquement des volumes que nous pouvons attribuer avec certitude à la Suisse, soit les vins des catégories 1 et 2. Les vins de la catégorie 3, en grande majorité des vins étrangers, au vu d'une étude menée parallèlement, sont imputés sur ces derniers. Les exportations de vins sont comme l'année précédente déduites à la fin du calcul de la consommation totale. Cette modification est maintenue en raison de l'absence de séries statistiques suffisantes et fiables pour assurer la distinction entre les exportations de vins suisses et les réexportations de vins étrangers.

Dans les tableaux 4.2 à 4.7 (consommation de vins des cantons romands), les stocks de vins des catégories 2 et 3 ne sont pas pris en considération, car nous sommes dans l'impossibilité de répartir ces volumes sur les différents cantons. Pour cette raison, ces vins sont considérés comme consommés dans les différentes consommations cantonales ce qui fausse légèrement l'image. Les volumes des stocks des catégories 2 et 3 sont publiés dans les tableaux 3.1 et 3.2.

Pour les **tableaux 4.8 et 4.9** (Tessin et Suisse alémanique) seuls les vins de catégorie 3 ne sont pas pris en compte.

Vous obtiendrez de plus amples renseignements auprès de la Section Cultures spéciales et économie vinicole (téléphone : 031 322 25 26 ou 031 322 25 63)

Berne, août 2002



2. Résultats et commentaires

2.1 Surface viticole 2001

Les vignobles suisses s'étendent sur 15'086 hectares (ha), dont 8'031 ha de vignes plantées en cépages rouges et 7'055 ha en cépages blancs. Par rapport à l'année précédente, leur surface a augmenté de 28 ha. La surface affectée aux variétés rouges a augmenté de 73 ha, tandis que celle consacrée aux variétés blanches continue de diminuer (- 45 ha).

L'adaptation de la surface viticole au cours de ces dernières années mérite qu'on s'y attarde. Depuis 1985, la surface viticole a connu une croissance totale de 1'055 ha. Les surfaces plantées en cépages rouges ont progressé de 2'231 ha, tandis que celles plantées en cépages blancs ont reculé de 1'182 ha. Ainsi prend-on en considération la demande accrue des consommateurs pour le vin rouge. Il convient cependant de rappeler que les nouvelles plantations se révèlent coûteuses, qu'elles ne génèrent aucune recette durant les trois premières années et que les vignes sont plantées pour une durée de 30 à 35 ans. Aussi, pour des raisons économiques, il est quasi impossible de s'adapter plus rapidement aux besoins du marché.

La surface valaisanne a légèrement diminué et se situe à 5'236 ha (-3) de vignes: le Valais demeure le plus grand canton viticole de Suisse. Il est suivi par les cantons de Vaud avec 3'882 ha (inchangé), de Genève qui totalise 1'359 ha (inchangé) et du Tessin avec 998 ha (+18). En Suisse alémanique, le canton de Zurich figure en tête du peloton avec 644 ha (+5), devant les cantons de Schaffhouse avec 489 ha (-7ha), des Grisons avec 410 (+9) et d'Argovie qui totalise 402.

2.2 Récolte 2001

La récolte de 2001 a atteint, grâce aux efforts de limitations un volume total de 117,4 millions de litres de moût de raisin (-10,2 millions de litres par rapport à la récolte de l'année précédente). Partant, elle se situe légèrement (-5 millions de litres) au-dessous de la moyenne décennale ainsi que de la consommation de l'année précédente, établie à 121,5 millions de litres. On a récolté l'équivalent de 57 millions de litres de vins rouges et 60,4 millions de litres de vins blancs.

La récolte 2001 est de bonne à très bonne qualité.

2.3 Importations de vins en 2001/2002

Dans l'ensemble les importations sont restées stables. Elles atteignent, y compris les importations au droit de douane hors contingents, les vins dits spéciaux, les mousseux et les vins industriels (cf. paragraphe 2.6), 185,5 millions de litres de vin (-0,1 million de litres par rapport à l'année précédente). Le volume des vins importés destiné à la consommation de bouche est de 24,6 millions de litres (+4,1) pour les variétés blanches et de 137,8 millions de litres (-5,3) pour les vins rouges et rosés. Une grosse importation de vins blancs de l'ordre de 3 millions de litres durant le mois de juin 2002 rend difficile la comparaison avec l'année dernière.

L'augmentation des importations de vins blancs se confirme, alors que nous constatons une diminution marquée dans les vins rouges.

2.4 Stocks de vins au 30 juin 2002

Les stocks de vins blancs, rouges et rosés recensés au 30 juin de cette année passent de 219,1 millions de litres en 2001 à 217,1 millions de litres en 2002. Les stocks de vins suisses des catégories 1 et 2 ont diminué de 4,8 millions de litres alors que les vins étrangers et de catégorie 3 sont pratiquement restés stables.



Les stocks de vins rouges et rosés du pays se montent à 55 millions de litres, soit 2,6 millions de litres de moins que ceux de l'année précédente. Les stocks de vins blancs suisses ont également diminué et passent de 69,6 à 67,4 millions de litres (-2,2 millions de litres). Exprimé en mois de consommation, le degré de couverture équivaut à quelque 11,1 mois pour les stocks de vins rouges et 12,9 mois pour ceux de vins blancs. Un degré de couverture de 12 mois est considéré comme un maximum à ne pas dépasser pour les vins blancs.

Si chaque canton enregistre des stocks différents, ces derniers restent assez stables dans tous les cantons. Relevons que les vins des catégories 2 et 3 ne peuvent être ventilés sur les différents cantons ce qui fausse quelque peu l'image.

2.5 Consommation de vins en 2001/2002

La consommation totale de vins s'élève à 289,6 millions de litres, ce qui représente une diminution de 5,6 million de litres (vins industriels et vins exportés ou réexportés inclus). La consommation de vins rouges s'élève à 200,2 millions de litres (-5,6 millions de litres), celle de vins blancs reste stable à 89,4 millions de litres.

La consommation totale de vins suisses atteint les 122,2 millions de litres, soit 0,7 millions de litres de plus que l'année précédente. La consommation de vins rouges augmente de 0,6 million de litres pour atteindre 59,6 millions de litres, celle de vins blancs de 0,2 millions de litres pour s'établir à 62,6 millions de litres. La consommation est en légère hausse dans les cantons du Valais, de Neuchâtel, du Tessin et en légère baisse dans les autres cantons.

Le maintien de la consommation des vins suisses est positif, car il s'inscrit dans un contexte économique difficile. En effet, si la consommation des vins indigènes tend à s'améliorer rien ne peut être conclu sur leur prix de vente. Il faut bien constater que les prix sont restés très bas et que les recettes des entreprises individuelles et des viticulteurs demeurent toujours au-dessous des attentes.

La consommation de vins étrangers diminue assez significativement et atteint désormais 167,4 millions de litres (-6,4 millions de litres). La baisse est très marquée dans la consommation des vins rouges (-6,2) qui se situe à 140,6 millions de litres. La consommation de vins blancs est également en légère diminution et s'établit à 26,8 millions de litres, soit -0,2 million de litres). En ne comparant que la consommation des vins de bouche blancs (sans vins industriels), qui s'élève cette année à quelque 20 millions de litres, on s'aperçoit qu'elle est restée stable (-0.1 million) par rapport à l'année dernière.

La consommation des mousseux continue sa progression et atteint 12,8 millions de litres.

Les exportations ou les réexportations se chiffrent environ à 1,35 million de litres (0,58 blancs et 0,77 rouges), dont la moitié environ est constituée par des vins suisses.

2.6 Vins industriels étrangers

Dans l'ensemble, les importations de vins industriels¹ sont en légère diminution et se montent à 6,8 (-0,1) millions de litres de vins blancs et à 1,2 (-0,2) million de litres de vins rouges.

¹ Sont considérés comme vins industriels les vins transformés pour la fabrication de vermouth, mousseux, etc. ou ceux utilisés dans l'industrie des denrées alimentaires.



Anhang / Appendice





Tab 1: Rebflächen - surfaces viticoles 2001

(in Aren / en ares)		Flächen / surfaces					Verhältnis / proportion (%)				
Kantone Cantons	Total	Europäische Rebsorten Cépages européens					Direktträger Hybrides / P.D.				
		rote rouges	%	weisse blancs	%	Total	rote rouges	%	weisse blancs	%	Total
ZH	64'356	39'874	64	22'325	36	62'199	1'626	75	531	25	2'157
BE Thunersee	1'629	636	43	829	57	1'465	151	92	13	8	165
LU ¹	2'038	811	41	1'171	59	1'982	56		0		56
SZ	3'210	1'764	56	1'371	44	3'135	24	32	51	68	75
OW ¹	8	0	0	0	0	0	8	100	0	0	8
NW ¹	18	10	56	8	44	18	0		0		0
GL	166	127	76	40	24	166	0		0		0
ZG	76	30	40	46	60	76	0		0		0
SO	355	186	54	159	46	345	10	100	0	0	10
BS	497	264	53	233	47	497	0		0		0
BL	10'287	6'797	69	3'057	31	9'854	392	91	40	9	432
SH	48'912	37'925	80	9'625	20	47'550	1'176	86	186	14	1'362
AR ¹	264	159	60	106	40	264	0		0		0
AI ¹	63	0	0	63	100	63	0		0		0
SG	21'902	16'772	78	4'696	22	21'468	303	70	131	30	434
GR	41'018	34'166	84	6'744	16	40'910	89	82	19	18	108
AG ¹	40'172	24'938	63	14'444	37	39'382	767	97	23	3	790
TG	27'219	18'045	69	8'167	31	26'212	792	79	215	21	1'007
Deutschschweiz	262'189	182'502	71	73'083	29	255'586	5'395	82	1'209	18	6'604
Misox (GR)	3'032	2'804	96	122	4	2'926	106	100	0	0	106
TI	99'836	89'299	93	6'528	7	95'826	3'813	95	197	5	4'010
Svizzera italiana	102'868	92'102	93	6'650	7	98'752	3'919	95	197	5	4'116
BE Lac de Bienne	22'781	8'159	36	14'473	64	22'632	110	74	38	26	147
FR	11'912	3'055	26	8'857	74	11'912	0		0		0
VD	388'174	114'407	29	273'639	71	388'046	73	57	55	43	128
VS	523'573	300'731	57	222'792	43	523'523	22	44	28	56	50
NE	60'530	27'526	45	33'004	55	60'530	0		0		0
GE	135'852	64'498	48	71'189	52	135'687	165	100	0	0	165
JU	702	320	66	162	34	482	100	45	120	55	220
Suisse romande	1'143'521	518'695	45	624'116	55	1'142'811	470	66	241	34	710
SCHWEIZ / SUISSE	1'508'578	793'300	53	703'549	47	1'497'149	9'783	86	1'647	14	11'430
GE: zone frontalière	14'197.0	5'007.0	35	9'190.0	65	14'197.0	0.0		0.0		0.0

Quelle / source: Offizielle Weinlesekontrolle der Kantone - contrôle officiel de la vendange des cantons

¹ Register / registre 2000



Tab 1.1: Rebflächen nach weissen Rebsorten - surfaces viticoles par cépages blancs 2001
(in Aren / en ares)

Fläche / surface Kantone / cantons																											
Sorten / cépages	ZH	BE	LU ¹	SZ	OW ¹	NW ¹	GL	ZG	SO	BS	BL	SH	AR ¹	AI ¹	SG	GR	AG ¹	TG	Tl ²	FR	VD	VS	NE	GE	JU	TOTAL	
Aligoté																					108	101		1'826		2'035	
Amigne																			4			2'314				2'318	
Arvine (petite)																			14			6'493	8			6'514	
Chardonnay	971	779	30	178							196	423			463	842	437	150	3'357	97	3'108	6'155	1'673	6'482		25'341	
Charmont	16	8									36				7		56		13	10	315	56	12			527	
Chasselas/Gutedel	8	11'679		4					4	54	557				50		41		820	7'842	263'144	164'787	28'183	47'741		524'913	
Completier	8														174				30							212	
Doral												11							138		173	12	50		2	366	
Freisamer / Freiburger	30	75		14											25	52				86						282	
Gewürztraminer	676	103	14								65	131			57	87	148	138	35	134	654	329	201	545		3'316	
Humagne blanc																						1'014				1'014	
Kerner	263										157	80			70	7	145	52	201		33					1'006	
Marsanne blanche																			4			3'404				3'408	
Müller-Thurgau	16'631	1'312	1'008	897		8	40	18	122	179	1'606	8'018	106	63	3'126	3'296	12'525	7'214	350	134	1'069	1'918	391	5'052	120	65'203	
Muscat blanc		48																	69	7	42	4'262				4'428	
Pinot blanc	164	127									33	311			46	747	35	9	45	57	1'355	2'019	30	4'140		9'116	
Pinot gris/Malvoisie	875	645	70	35					32		164	469			410	1'011	424	317	248	227	2'318	5'458	2'126	1'725	40	16'594	
Räuschling	1'810			102							46	91			157		119					1				2'325	
Riesling	80	25		33											13	53		18	14		80	659				975	
Sauvignon blanc	628	309	41								51	72			218	447	312	59	849	14	476	719	228	1'983		6'407	
Savagnin blanc/Heida	10																				10	2'010				2'030	
Sémillon																			267			102				369	
Sylvaner / Rhin	4	88													12						368	20'418				20'890	
Vioigner		4										19							20	17	67	80	104	366		677	
Andere / Autres	152	31	63	54							148				55	16	57	211	0		319	488		1'326		2'920	
Hybriden / Hybrides	531	121		51			4	28			40	186			131	19	23	215	348	233	55	22			120	2'125	
Total weisse / blancs	22'856	15'354	1'171	1'422		8	44	46	159	233	3'097	9'811	106	63	4'827	6'763	14'322	8'382	6'825	8'857	273'694	222'820	33'004	71'186	282	712'157	

Quelle / source. Offizielle Weinlesekontrolle der Kantone / contrôle officiel de la vendange des cantons ¹ Zahlen / données 2000 ² Tessin + Misox (GR)



Tab 1.2: Rebflächen nach roten Rebsorten - surfaces viticoles par cépages rouges 2001
(in Aren / en ares)

Sorten / cépages	Fläche / surface Kantone / cantons																									
	ZH	BE	LU ¹	SZ	OW ¹	NW ¹	GL	ZG	SO	BS	BL	SH	AR ¹	AI ¹	SG	GR	AG ¹	TG	TI ²	FR	VD	VS	NE	GE	JU	TOTAL
Ancellotta																			22			28	322			372
Blauburgunder Pinot Noir	37'972	8'490	703	1'368		10	123	30	186	254	6'519	37'313	154		15'963	33'385	23'782	17'473	1'547	2'570	50'093	183'577	27'039	12'220	120	460'889
Bondola																			1'586							1'586
Cabernet franc				28								4			5	5			820	20	107	412		452		1'853
Cabernet-Sauvignon	92	20	4	40							20	36			91	83	75	22	946		170	1'431		806		3'836
Cornalin/Landroter																										3'751
Diolinoir	93	28	4	32						10	44	17			122	174			194		229	2'563	19			3'528
Durze																						65				65
Garnaret	210	97										71			79	29			868	90	3'680	1'306	195	4'338		10'964
Gamay	11	10																4	37	153	52'175	93'320		43'995		189'705
Garanoir	493	19	93	102		4					158	74			48	34	657	428	29	194	3'397	446	273	1'093	200	7'741
Humagne rouge																						6'531				6'531
Malbec	48	33													14				2							97
Merlot	10											38			162	126			84'938	13	437	689		1'147		87'560
Mondeuse																					113					113
Nebbiolo															16	9						21				46
Syrah	21	67		16											40	80			182	10	229	6'205		200		7'049
Andere / Autres	925	30		179							57	372			247	227	424	118	549	5	3'750	86		410		7'379
Hybriden / Hybrides	1'626	262	63	24	5	12	32	10			392	1'176			303	89	767	792	4'301		73	28			100	10'054
Total rote / rouges	41'500	9'056	867	1'788	5	10	139	62	196	264	7'189	39'101	154		17'075	34'255	25'705	18'837	96'021	3'055	114'480	300'753	27'526	64'661	420	803'119

Quelle / source: Offizielle Weinlesekontrolle der Kantone / contrôle officiel de la vendange des cantons

¹ Zahlen / données 2000

² Tessin + Mixox (GR)



Tab 2: Ernte / récolte 2001

a) Weinlese / vendanges ¹

(in / en hl.)

Kantone Cantons	Weinlese / vendanges :						hl / ha		
	Total ²	Europäische Rebsorten Cépages européens		Direktträger Hybrides P.D.		Gesamt- mittel Moyenne générale	Europäische Rebsorten Cépages européens		
		Rote Rouges	Weisse Blancs	Rote Rouges	Weisse Blancs		Rote Rouges	Weisse Blancs	
ZH	35'169.4	21'119.8	13'545.0	441.5	63.2	54.6	53.0	60.7	
BE Thunersee	1'103.4	365.0	710.4	23.1	4.9	67.7	57.4	85.7	
LU	1'426.6	627.3	799.3	0.0	0.0	70.0	77.3	68.3	
SZ	1'637.5	819.7	804.1	7.8	6.0	51.0	46.5	58.6	
OW	8.6	0.0	0.0	8.6	0.0	108.0			
NW	11.3	6.4	4.9	0.0	0.0	62.9	64.0	61.5	
GL	90.8	58.7	32.1	0.0	0.0	54.6	46.4	81.0	
ZG	67.1	25.5	41.6	0.0	0.0	88.5	84.9	90.8	
SO	219.0	111.8	99.2	8.0	0.0	61.8	60.2	62.5	
BS	314.8	147.5	167.2	0.0	0.0	63.4	56.0	71.7	
BL	6'407.2	4'046.9	2'169.2	176.3	14.8	62.3	59.5	70.9	
SH	26'900.8	20'485.9	5'905.9	462.6	46.5	55.0	54.0	61.4	
AR	127.3	78.0	48.3	1.0	0.0	48.2	49.2	45.7	
AI ⁴	28.0	0.0	28.0	0.0	0.0	44.4		44.4	
SG	9'685.1	7'382.4	2'212.2	90.5	0.0	44.2	44.0	47.1	
GR	19'940.5	16'347.7	3'554.5	31.0	7.3	48.6	47.8	52.7	
AG	22'739.1	13'693.6	8'667.2	360.9	17.4	56.6	54.9	60.0	
TG	14'556.8	9'185.2	5'170.1	129.1	72.3	53.5	50.9	63.3	
Deutschschweiz	140'433.1	94'501.3	43'959.1	1'740.3	232.4	53.6	51.8	60.1	
Misox (GR)	1'285.3	1'215.3	56.3	13.8	0.0	42.4	43.3	46.1	
TI	54'853.3	49'772.5	3'085.1	1'856.8	139.0	54.9	55.7	47.3	
Svizzera italiana	56'138.7	50'987.7	3'141.4	1'870.6	139.0	54.6	55.4	47.2	
BE Lac de Bienne	15'733.9	5'341.3	10'337.0	51.0	4.6	69.1	65.5	71.4	
FR	9'513.7	2'228.3	7'285.4	0.0	0.0	79.9	72.9	82.3	
VD	334'575.2	83'745.3	250'775.4	54.5	0.0	86.2	73.2	91.6	
VS	454'751.9	256'602.6	198'149.3	0.0	0.0	86.9	85.3	88.9	
NE	41'183.3	16'474.3	24'709.0	0.0	0.0	68.0	59.8	74.9	
GE ³	121'106.0	56'054.8	64'824.1	227.0	0.0	80.7	80.6	80.6	
JU	453.0	199.4	132.5	85.3	35.7	64.5	62.3	81.8	
Suisse romande	977'316.8	420'645.9	556'212.7	417.9	40.3	85.5	81.1	89.1	
SCHWEIZ SUISSE	1'173'888.6	566'134.9	603'313.2	4'028.8	411.7	77.8	71.4	85.7	

¹ Umrechnungsfaktor / facteur de transformation: 1 kg = 0,8 l.² einschliesslich Traubensaft / y compris le jus de raisin³ y compris zone frontalière⁴ Zahlen / données 2000

Quelle / source: Offizielle Weinlesekontrolle der Kantone / contrôle officiel de la vendange des cantons

b) Tafeltrauben / raisin de table

(in / en q.)

Kantone Cantons	Total	Rotesorten Raisins rouges	Weissesorten Raisins blancs
VS	1'460.0	0.0	1'460.0
SCHWEIZ SUISSE	1'460.0	0.0	1'460.0



Tab 2.1: Durchschnittliche Oechsle-Grade / degrés Oechslé moyens

Weisse Gewächse / cépages blancs

Jahr Année	Gutedel / Chasselas						Müller-Thurgau				Sylvaner Rhin
	BE/Lac de Biene	FR Vully	GE	NE	VD	VS	ZH	SH	TG	AG	
1991	67.5	68.3	64.5	66.9	68.9	73.9	73.4	72.6	70.6	72.7	88.6
1992	69.8	71.6	69.8	71.3	74.7	81.3	79.5	80.0	77.4	79.8	89.0
1993	65.4	64.8	63.7	64.8	68.1	75.9	76.3	76.9	76.0	76.2	87.4
1994	66.2	65.2	66.3	65.8	67.1	73.7	72.6	72.6	71.8	74.6	87.0
1995	67.1	68.3	69.8	68.8	72.5	79.0	72.1	71.0	71.0	73.8	90.6
1996	69.6	71.6	70.6	70.6	73.4	79.8	73.9	74.1	73.5	75.7	91.0
1997	71.1	71.4	73.0	71.8	76.1	80.3	82.1	83.1	79.7	83.6	91.9
1998	71.3	72.8	75.0	72.6	74.9	77.2	76.4	76.4	76.0	77.5	88.3
1999	66.3	66.4	67.1	66.5	68.4	75.2	72.8	74.6	73.1	75.4	89.3
2000	72.9	71.8	75.0	73.6	75.3	78.8	77.6	79.3	76.7	81.5	92.3
2001	66.7	68.4	69.0	69.6	71.5	79.4	73.2	74.3	73.3	77.1	92.0
Ø 91/00	68.7	69.2	69.5	69.3	71.9	77.5	75.7	76.1	74.6	77.1	89.5

¹ fehlende Zahlen / données manquantes

Rote Gewächse / cépages rouges

Jahr Année	Blauburgunder / Pinot Noir									Gamay			Merlot
	ZH	SH	SG	GR	AG	TG	VS	VD	NE	VS	VD	GE	
1991	84.3	84.7	85.1	86.4	82.0	82.2	89.1	83.3	83.0	86.4	79.9	78.5	84.8
1992	90.1	92.3	90.0	92.6	89.5	88.6	93.2	85.2	85.2	89.1	76.0	72.0	74.6
1993	81.5	82.4	88.2	93.5	81.3	82.0	89.9	77.9	76.0	87.2	71.9	68.9	77.2
1994	81.3	84.8	87.0	93.1	82.8	81.3	90.1	79.3	79.5	84.7	74.5	77.6	78.5
1995	80.9	79.3	87.8	97.0	82.9	81.4	93.3	83.2	81.6	88.8	76.3	75.9	82.1
1996	81.6	81.5	87.8	89.5	83.8	79.8	91.2	85.7	84.7	88.1	77.9	77.6	82.6
1997	91.7	92.9	91.5	94.9	92.8	89.8	95.9	91.6	89.4	88.9	83.2	83	83.9
1998	89	89.3	88.0	94.9	88.7	90.5	91.5	88.4	88.3	87.8	82.4	81.0	81.2
1999	86.5	89.9	92.2	96.6	88.6	88.3	91.4	85.3	84.7	87.1	77.6	77.6	78.1
2000	87.4	91.6	91.0	97.9	91.8	87.6	94.1	90.3	91	92.7	85.7	87.4	85.1
2001	82.1	85.3	90.6	98.9	81	83.4	93.4	84.8	82.8	89.0	79.8	79.0	83.0
Ø 91/00	85.4	86.7	89.0	94.1	86.4	85.0	92.1	85.0	84.2	88.2	78.7	78.0	81.0

¹ fehlende Zahlen / données manquantes

Quelle: Offizielle Weinlesekontrolle der Kantone

Source: Contrôle officiel de la vendange des cantons



Tab 2.2: Ernteaussichten - pronostics de vendanges 2002
(in / en hl)

Kantone Cantons	Rote Sorten Cépages rouges	Weisse Sorten Cépages blancs	TOTAL	Aussichten Pronostics 2001	Ernte Récolte 2001	Durchschnitt Moyenne 1992-2001
ZH	23'360	14'640	38'000	38'400	35'169.4	36'135
BE Thunersee	336	680	1'016	1'056	1'103.4	888
LU	640	960	1'600	1'280	1'426.6	946
SZ	2'278	1'005	3'283	1'920	1'637.5	1'668
OW	9	0	9	10	8.6	4
NW ¹	6	5	11	10	11.3	8
GL ¹	59	32	91	81	90.8	59
ZG ¹	25	56	81	28	67.1	38
SO	112	72	184	140	219.0	130
BS	144	160	304	296	314.8	258
BL	4'080	1'600	5'680	5'840	6'407.2	5'875
SH	22'732	4'009	26'741	31'022	26'900.8	30'841
AR ¹	79	48	127	81	127.3	113
AI ¹	0	28	28	28	28.0	26
SG	8'300	2'000	10'300	9'600	9'685.1	10'296
GR	20'500	3'800	24'300	21'800	19'940.5	21'704
AG	12'930	8'115	21'045	27'890	22'739.1	21'076
TG	10'400	5'200	15'600	14'404	14'556.8	15'747
Deutschschweiz	105'990	42'409	148'400	153'886	140'433.1	145'808
Misox (GR)	1'111	47	1'158	1'070	1'285.3	1'065
TI	43'600	2'560	46'160	49'004	54'853.3	42'642
Svizzera italiana	44'711	2'607	47'318	50'074	56'138.7	43'707
BE Lac de Bienne	5'120	10'000	15'120	14'960	15'733.9	13'904
FR	2'344	7'544	9'888	10'000	9'513.7	8'816
VD	86'000	248'000	334'000	355'000	334'575.2	371'039
VS	245'000	205'000	450'000	433'200	454'751.9	464'545
NE	17'112	23'240	40'352	40'560	41'183.3	37'036
GE + zone frontalière	54'000	63'000	117'000	129'000	121'106.0	124'026
JU	272	160	432	395	453.0	247
Suisse romande	409'848	556'944	966'792	983'115	977'316.8	1'019'612
SCHWEIZ/SUISSE	560'549	601'960	1'162'510	1'187'075	1'173'888.6	1'209'127
davon weiss / dont blanc				601'638	603'725.0	650'668

¹ Erntezahlen / Chiffres récolte 2001

Zahlen gemäss Schätzungen der Kantone, einschliesslich Tafeltrauben und Hybriden

Chiffres selon les estimations de cantons, y compris les raisins de table et les hybrides



Tab 3.1: Zusammenstellung der Vorräte von inländischen Weinen der Kategorie I & II per 30. Juni 2002
Récapitulation des stocks de vins indigènes des catégories I et II au 30 juin 2002

(in / en hl)

	2002					2001					Durchschnitt / Moyenne 1992-2001				
	welsse/ blancs	rote/ rouges	rosés ²	Schaum- weine/ mousseux	Andere/ autres ³	Total	welsse/ blancs	rote/ rouges	rosés ²	Schaum- weine/ mousseux	Andere/ autres ³	Total	welsse/ blancs	rote/ rouges	Total
Inländische Kat. I / Indigènes cat. I															
- Waadt / Vaud	281'181	80'351	11'523	587	0	373'642	291'408	80'664	11'406	678	0	384'156	322'066	91'340	413'473
- Wallis / Valais	249'589	176'865	25'915	1'475	0	453'644	251'998	190'855	24'943	1'825	0	469'621	273'730	230'334	504'246
- Neuenburg / Neuchâtel	19'155	6'240	5'514	206	0	31'115	17'322	5'591	5'544	122	0	28'579	20'262	10'091	30'365
- Genf / Genève	27'549	14'491	5'475	175	0	47'690	24'960	12'221	5'423	76	0	42'680	47'837	34'751	82'595
- Freiburg / Fribourg (Vully)	4'650	939	244	17	0	5'850	3'553	754	244	19	0	4'570	3'674	812	4'488
- Bielersee / Lac de Bienne	3'861	1'253	186	30	2	5'332	3'105	1'032	173	18	0	4'328	4'008	1'012	5'022
- Jura	0	1	0	0	0	1	2	1	0	0	0	3	1	1	1
Westschweiz	585'985	279'940	48'857	2'490	2	917'274	592'348	291'118	47'733	2'738	0	933'937	671'215	368'339	1'040'190
Suisse occidentale															
- Zürich / Zurich	6'686	12'493	707	195	4	20'085	8'547	15'731	714	267	1	25'260	7'822	15'992	23'841
- Baselland / Bâle-	996	3'364	138	78	0	4'576	1'020	3'482	102	20	0	4'624	780	2'409	3'191
- Schaffhausen /	7'127	24'551	2'444	203	31	34'356	8'348	27'419	2'895	439	2	39'103	6'586	29'782	36'412
- St. Gallen / St-Gall	2'373	7'333	483	106	24	10'319	2'570	7'987	425	136	18	11'136	1'767	6'761	8'543
- Graubünden / Grisons	2'068	13'551	597	74	0	16'290	2'156	16'771	623	95	0	19'645	1'817	13'204	15'031
- Aargau / Argovie	4'418	8'651	531	111	0	13'711	4'650	8'702	773	63	0	14'188	6'054	6'869	12'929
- Thurgau / Thurgovie	2'882	6'993	497	71	12	10'455	3'568	9'010	562	84	0	13'224	3'952	7'858	11'818
- Andere / autres	1'076	676	41	19	4	1'816	1'095	933	31	14	0	2'073	782	684	1'467
Ostschweiz	27'626	77'612	5'438	857	75	111'608	31'954	90'035	6'125	1'118	21	129'253	29'560	83'558	113'232
Suisse orientale															
- Tessin / Ticino	8'636	66'669	2'164	425	0	77'894	7'861	62'398	1'791	448	0	72'498	4'562	67'579	72'185
Total	622'247	1'424'221	56'459	3'772	77	1'106'776	632'163	443'551	55'649	4'304	21	1'135'688	705'336	519'476	1'225'608
Inländische Kat. II / Indigènes cat. II															
- Westschweizer	38'738	42'594	14'882	3'315	0	99'529	54'637	51'711	13'231	3'443	0	123'022	33'154	66'530	100'067
- Suisse occidentale															
- Ostschweizer	4'692	2'751	797	131	19	8'390	4'180	2'096	940	71	0	7'287	3'597	3'147	6'751
- Suisse orientale															
- Italienische Schweiz	289	1'435	94	2	0	1'820	250	1'554	110	2	0	1'916	215	1'275	1'490
- Suisse italienne															
- Schweizer Wein / vin	8'095	6'127	359	435	13	15'029	5'134	7'032	434	864	0	13'464	6'975	4'549	11'621
Total	51'814	52'907	16'132	3'883	32	124'768	64'201	62'393	14'715	4'380	0	145'689	43'941	75'502	119'930
Total inländische Kat. I+II															
Total Indigènes cat. I+II	674'061	1'477'128	72'591	7'655	109	1'231'544	696'364	505'944	70'364	8'684	21	1'281'377	749'277	594'978	1'345'537

¹ Ab 1993 separat erfasst, Durchschnitt von 8 Jahren / relevé séparément dès 1993, moyenne de 8 ans ³ Andere: Likörweine, Wermut, Sangria, usw. / autres vins de liqueurs, vermouth, Sangria, etc

² Ab 2001 separat erfasst / relevé séparément dès 2001

Quelle / source Eidg. Weinhandelskontrollkommission, Zürich / Commission fédérale du contrôle du commerce des vins, Zurich



Tab 3.2: Zusammenstellung der Vorräte von Weinen der Kat. III und ausländischem Wein per 30. Juni 2002
Récapitulation des stocks de vins de cat. III et de vins étrangers au 30 juin 2002

(in / en hl)

	2002					2001					Durchschnitt / Moyenne 1992-2001				
	weisse/ blancs	rote/ rouges	rosés ¹	Schaum- weine/ mousseux	Andere/ autres ³	Total	weisse/ blancs	rote/ rouges	rosés ¹	Schaum- weine/ mousseux	Andere/ autres ³	Total	weisse/ blancs	rote/ rouges	Total
Kat. III / cat. III															
- Inländische / indigènes	71'972	27'216	4'340	8'111	3'690	115'329	16'785	23'954	7'281	10'135	3'894	62'049	4	4	4
- In- + Ausländische indigènes + étrangers													4	4	4
Ausländische / étrangers															
- Argentinien / Argentine	1'016	11'749	182	7	0	12'954	1'351	10'278	118	6	0	11'753	1'351	10'396	11'753
- Australien / Australie	7'452	23'749	807	655	22	32'685	11'351	21'285	943	752	17	34'348	11'351	22'228	34'348
- Chile / Chili	7'940	19'123	958	0	0	28'021	7'748	19'603	2'713	1	0	30'065	7'748	22'316	30'065
- Frankreich / France	28'346	240'122	22'526	22'032	4'352	317'378	30'444	258'172	22'492	24'696	4'213	340'017	31'455 ²	335'313 ²	369'658
- Italien / Italie	26'804	222'324	11'757	11'520	4'714	277'119	31'753	216'494	13'437	8'687	5'128	275'499	28'720 ²	254'465 ²	284'566
- Portugal	1'823	6'670	1'866	118	4'308	14'785	1'665	8'986	2'329	167	4'196	17'343	1'665	11'315	17'343
- Spanien / Espagne	4'697	84'149	11'936	4'263	3'236	108'281	4'941	91'788	12'162	4'711	3'539	117'141	5'380 ²	126'283 ²	132'488
- Südafrika / Afrique du Sud	11'028	18'222	3'537	226	22	33'035	11'152	14'552	3'317	311	10	29'342	11'152	17'869	29'342
- USA	10'794	31'843	2'571	176	38	45'422	9'002	28'890	2'243	214	6	40'355	9'002	31'133	40'355
- Andere/Autres	8'255	18'583	2'565	1'068	723	31'194	8'490	20'128	2'321	1'246	207	32'392	40'311 ²	158'557 ²	199'013
Total ausländische / étranger	108'155	676'534	58'705	40'065	17'415	900'874	117'897	690'176	62'075	40'791	17'316	928'255	148'134	989'875	1'148'931

¹ Ab 2001 separat erfasst / Relevé séparément dès 2001² Ab 1993 separat erfasst, Durchschnitt von 8 Jahren / relevé séparément dès 1993, moyenne de 9 ans³ Andere: Likörweine, Wermut, Sangria, usw. / autres: vins de liqueurs, Vermouth, sangria, etc.⁴ Valeurs statistiques insuffisantes

Quelle / source: Eidg. Weinhandelskontrollkommission, Zürich

Commission fédérale du contrôle du commerce des vins, Zürich

Tab 3.3: Zusammenstellung der Vorräte von Weinen und Traubensaft per 30. Juni 2002
Récapitulation des stocks de vins et jus de raisin au 30 juin 2002

(in / en hl)

Kat. / Cat. I, II & III	Gesamttotal / total général	854'188	1'180'878	135'636	55'931	21'214	2'247'747	831'046	1'220'074	139'720	59'610	21'231	2'271'681	860'707	1'478'853	2'348'006
Süssweine und Wermut / vins doux et vermouth																29'478
Schaumweine / vins mousseux																61'517
- inländische / indigènes																6'303
- ausländische / étrangers																55'214
Alkoholfreier Traubensaft jus de raisin sans alcool		5'568	8'006				13'574	7'364	10'678				18'042	10'835	15'857	26'692

² Ab 1993 separat erfasst, Durchschnitt von 8 Jahren / relevé séparément dès 1993, moyenne de 9 ans

Quelle / source: Eidg. Weinhandelskontrollkommission, Zürich / Commission fédérale du contrôle du commerce des vins, Zürich



Tab 4: Weinkonsum¹ / consommation de vins¹
(in / en hl)

	Mittel / Moy. 91/92-00/01	1997/98	1998/99	1999/00	2000/01	2001/02	
INLÄNDISCHER ROTWEIN							VIN ROUGE INDIGÈNE
Lagerbestände am 1. Juli	587'945	634'107	590'259	562'699	561'117	576'308	Stocks au 1er juillet
Ernte abz. Traubensaftproduktion	555'092	488'134	547'453	591'278	605'793	569'798	Récolte moins jus de raisins
Verfügbare Menge	1'143'037	1'122'241	1'137'712	1'153'977	1'166'910	1'146'106	Disponibilités
Lagerbestände am 30. Juni	583'063	590'259	562'699	561'117	576'308	549'719	Stocks au 30 juin
Konsum	559'974	531'982	575'013	592'860	590'602	596'387	Consommation
AUSLÄNDISCHER ROTWEIN							VIN ROUGE ÉTRANGER
Lagerbestände am 1. Juli	872'830	831'585	827'831	821'240	807'159	783'486	Stocks au 1er juillet
Einfuhr: - Fasswein	1'124'631	1'075'428	1'006'183	967'768	914'070	843'032	Importations: - fûts
- Flaschenwein	354'647	423'552	456'774	491'435	530'045	546'262	- bouteilles
Verfügbare Menge	2'352'108	2'330'565	2'290'788	2'280'443	2'251'274	2'172'781	Disponibilités
Lagerbestände am 30. Juni	853'899	827'831	821'240	807'159	783'486	766'795	Stocks au 30 juin
Konsum	1'498'209	1'502'734	1'469'548	1'473'284	1'467'788	1'405'986	Consommation
Gesamtkonsum Rotwein	2'058'183	2'034'716	2'044'561	2'066'144	2'058'390	2'002'373	Consommation tot. de vins rouges
INLÄNDISCHER WEISSWEIN							VIN BLANC INDIGÈNE
Lagerbestände am 1. Juli	752'489	698'777	612'189	587'735	650'920	696'364	Stocks au 1er juillet
Ernte abz. Traubensaftproduktion	663'785	556'690	624'457	718'014	669'438	603'402	Récolte moins jus de raisins
Verfügbare Menge	1'416'273	1'255'467	1'236'646	1'305'749	1'320'358	1'299'766	Disponibilités
Lagerbestände am 30. Juni	719'849	612'189	587'735	650'920	696'364	674'061	Stocks au 30 juin
Konsum	696'424	643'278	648'911	654'829	623'994	625'705	Consommation
AUSLÄNDISCHER WEISSWEIN							VIN BLANC ÉTRANGER
Lagerbestände am 1. Juli	104'105	130'426	143'106	125'052	130'859	134'682	Stocks au 1er juillet
Einfuhr: - Fasswein	151'012	173'123	165'136	156'883	171'696	209'254	Importations: - fûts
- Flaschenwein	71'118	90'141	82'623	97'872	102'188	104'470	- bouteilles
Verfügbare Menge	326'236	393'690	390'865	379'807	404'743	448'405	Disponibilités
Lagerbestände am 30. Juni	111'263	143'106	125'052	130'859	134'682	180'127	Stocks au 30 juin
Konsum	214'973	250'584	265'813	248'948	270'061	268'278	Consommation
Gesamtkonsum Weisswein	911'398	893'862	914'724	903'777	894'055	893'983	Consommation tot. de vins blancs
GESAMTKONSUM	2'969'581	2'928'578	2'959'285	2'969'921	2'952'445	2'896'356	CONSOMMATION TOTALE
davon inländischer Wein	1'256'398	1'175'260	1'223'924	1'247'689	1'214'596	1'222'092	dont vins indigènes
davon ausländischer Wein	1'713'182	1'753'318	1'735'361	1'722'232	1'737'849	1'674'264	dont vins étrangers
Ausfuhr rot (Fass + Flaschenwein) ²	6'154	8'803	7'989	8'335	6'910	7'712	Exportations rouges (fûts + bouteilles)
Ausfuhr weiss (Fass + Flaschenwein) ²	6'518	5'398	4'870	5'268	5'636	5'768	Exportations blancs (fûts + bouteilles)
GESAMTKONSUM IN DER SCHWEIZ	2'956'909	2'914'377	2'946'426	2'956'318	2'939'899	2'882'875	CONSOMMATION TOT. EN SUISSE
Konsum von Schaumwein	97'056	96'550	110'617	118'187	124'448	128'542	Consommation de vins mousseux
Verarbeitungsw Wein / vin industriel : (weiss + rot / blanc + rouge)							
Einführen							Importations
Rotwein	2204 2942	11'864	9'614	12'326	13'561	11'697	Vin rouge
Weisswein	2204 2941	91'864	85'193	64'187	68'699	68'002	Vin blanc
Total		103'728	94'807	76'513	82'260	79'699	Total

¹ Berechnungsperiode: Weinjahr vom 1.7. - 30.6. / période de calcul: année viticole allant du 1.7. au 30.6.

² Inländischer und Ausländischer Wein / vin indigène et étranger

Quellen / sources:

Inländischer Wein: Obligatorische Weinerntedeklaration und die Lagerbestände beim Handel

Ausländischer Wein: Einfuhr gemäss schweizerischen Aussenhandelsstatistik und die Lagerbestände beim Handel

Vins indigènes: selon déclarations obligatoires de la vendange et les stocks du commerce

Vins étrangers: importations selon statistiques du commerce extérieur de la Suisse et les stocks du commerce

Zolltarif-Nr. / no du tarif douanier

Fass / fûts: 2204 2131/2139, 2204 2921/2922/2929, 2204 2931/2932/2939, 2204 2941/2942

Flaschen / bouteilles: 2204 2121/2129, 2204 2141/2149

Schaumwein / mousseux: 2204 1000



Tab 4.1: Konsum von ausländischen Rotweinen ¹
Consommation de vins rouges étrangers ¹
 (in / en hl)

	Mittel/Moyenne 91/92-00/01	1997/98	1998/99	1999/00	2000/01	2001/02
FRANKREICH / FRANCE						
Lagerbestände am / stocks au 1.7.	339'675	307'241	303'402	302'400	293'537	340'017
Einfuhr / importations:						
- Fass / fûts	380'831	391'221	367'998	348'126	352'568	304'603
- Flaschen / bouteilles	138'574	153'534	158'233	152'395	187'158	156'377
Verfügbarkeit / disponibilités	859'080	851'996	829'633	802'921	833'263	800'997
Lagerbestände am / stocks au 30.6.	333'503	303'402	302'400	293'537	340'017	313'026
Konsum / consommation	525'577	548'594	527'233	509'384	493'246	487'971
ITALIEN / ITALIE						
Lagerbestände am / stocks au 1.7.	250'886	249'641	241'335	243'761	232'490	275'501
Einfuhr / importations:						
- Fass / fûts	357'756	325'008	348'282	360'749	354'809	312'451
- Flaschen / bouteilles	97'024	110'961	118'414	127'706	178'473	156'585
Verfügbarkeit / disponibilités	705'666	685'610	708'031	732'216	765'772	744'537
Lagerbestände am / stocks au 30.6.	251'389	241'335	243'761	232'490	275'501	272'405
Konsum / consommation	454'278	444'275	464'270	499'726	490'271	472'132
SPANIEN / ESPAGNE						
Lagerbestände am / stocks au 1.7.	122'966	116'380	116'758	105'471	108'448	117'141
Einfuhr / importations:						
- Fass / fûts	236'855	231'729	187'373	154'456	150'909	126'753
- Flaschen / bouteilles	63'718	81'908	90'197	95'643	102'868	110'682
Verfügbarkeit / disponibilités	423'538	430'017	394'328	355'570	362'225	354'576
Lagerbestände am / stocks au 30.6.	119'521	116'758	105'471	108'448	117'141	105'045
Konsum / consommation	304'017	313'259	288'857	247'122	245'084	249'531

Verarbeitungsw Wein / vin industriel : (Weiss- und Rotwein / vin blanc et rouge)						
Einfuhren / Importations						
Total	97'228	94'808	76'513	82'260	79'697	
Italien / Italie	40'418	30'802	22'206	36'704	39'849	
Frankreich / France	19'136	25'627	16'894	18'967	20'550	
Südafrika / Afrique du Sud	0	3620	21367	15'270	10'288	
Spanien / Espagne	27'137	12'683	8'581	10'250	7'296	
Andere / autres	10'537	22'076	7'465	1'069	1'714	

¹ Berechnungsperiode: Weinjahr vom 1.7. - 30.6. / période de calcul: année viticole allant du 1.7. au 30.6.

Quellen / sources:

Lagerbestände beim Handel / les stocks du commerce

Einfuhr gemäss des schweizischen Aussenhandelsstatistik

Importations selon statistiques du commerce extérieur de la Suisse

Zolltarif-Nr. / no du tarif douanier.

Fass / fûts

2204 2131/2139, 2204 2931/2932/2939, 2204.2942

Flaschen / bouteilles

2204 2141/2149

Verarbeitungsweine / vins industriels

2204.2941, 2204 2942



Tab 4.2: Konsum von Walliser Weinen / consommation de vins valaisans ¹
Ohne die in die Kat. 2 und 3 deklassierten Weine / sans les vins déclassés des cat. 2 et 3
 (in / en hl)

	Mittel / Moyenne 91/92-00/01	1997/98	1998/99	1999/00	2000/01	2001/02
ROTWEIN / VIN ROUGE						
Lagerbestände am / stocks au 1.7.	222'150	227'396	248'937	246'931	216'594	215'798
Ernte abz. Traubensaft / récolte moins jus de raisin	247'083	223'743	252'580	235'812	270'924	256'603
Verfügbarkeit / disponibilités	469'233	451'139	501'517	482'743	487'518	472'400
Lagerbestände am / stocks au 30.6.	217'796	248'937	246'931	216'594	215'798	202'580
Konsum / consommation	251'436	202'202	254'586	266'149	271'720	269'820
WEISSWEIN / VIN BLANC						
Lagerbestände am / stocks au 1.7.	257'092	232'802	222'731	208'266	208'126	251'998
Ernte abz. Traubensaft / récolte moins jus de raisin	219'622	201'912	215'643	210'148	229'153	198'149
Verfügbarkeit / disponibilités	476'713	434'714	438'374	418'414	437'279	450'147
Lagerbestände am / stocks au 30.6.	245'225	222'731	208'266	208'126	251'998	249'589
Konsum / consommation	231'488	211'983	230'108	210'288	185'281	200'558
GESAMTKONSUM / CONSOMMATION TOTALE	482'925	414'185	484'694	476'437	457'002	470'379

¹ Berechnungsperiode: Weinjahr vom 1.7. bis 30.6.

Quellen. Obligatorische Weinerntedeklaration und die Lagerbestände beim Handel

¹ Période de calcul année viticole allant du 1.7. au 30.6.

Sources. déclaration obligatoire de la vendange et les stocks du commerce



Tab 4.3: Konsum von Waadtländer Weinen / consommation de vins vaudois ¹
Ohne die in die Kat. 2 und 3 deklassierten Weine / sans les vins déclassés des cat. 2 et 3
(in / en hl)

	Mittel / Moyenne 91/92-00/01	1997/98	1998/99	1999/00	2000/01	2001/02
ROTWEIN / VIN ROUGE						
Lagerbestände am / stocks au 1.7.	92'684	95'070	89'455	80'629	87'057	92'070
Ernte abz. Traubensaft / récolte moins jus de raisin	87'215	79'306	82'086	101'423	91'666	83'788
Verfügbarkeit / disponibilités	179'899	174'376	171'541	182'052	178'723	175'858
Lagerbestände am / stocks au 30.6.	91'967	89'455	80'629	87'057	92'070	91'874
Konsum / consommation	87'932	84'921	90'912	94'995	86'653	83'984
WEISSWEIN / VIN BLANC						
Lagerbestände am / stocks au 1.7.	331'849	334'330	288'335	263'015	289'025	291'408
Ernte abz. Traubensaft / récolte moins jus de raisin	289'103	236'930	259'384	317'814	281'256	249'997
Verfügbarkeit / disponibilités	620'951	571'260	547'719	580'829	570'281	541'405
Lagerbestände am / stocks au 30.6.	321'353	288'335	263'015	289'025	291'408	281'181
Konsum / consommation	299'599	282'925	284'704	291'804	278'873	260'224
GESAMTKONSUM / CONSOMMATION TOTALE	387'530	367'846	375'616	386'799	365'526	344'208

¹ Berechnungsperiode: Weinjahr vom 1.7. bis 30.6.

Quellen: Obligatorische Weinerntedeklaration und die Lagerbestände beim Handel

¹ Période de calcul: année viticole allant du 1.7. au 30.6.

Sources: déclaration obligatoire de la vendange et les stocks du commerce



Tab 4.4: Konsum von Genfer Weinen / consommation de vins genevois ¹
Ohne die in die Kat. 2 und 3 deklassierten Weine / sans les vins déclassés des cat. 2 et 3
(in / en hl)

	Mittel / Moyenne 91/92-00/01	1997/98	1998/99	1999/00	2000/01	2001/02
ROTWEIN / VIN ROUGE						
Lagerbestände am / stocks au 1.7.	36'668	36'779	31'032	20'343	21'130	17'643
Ernte abz. Traubensaft / récolte moins jus de raisin	56'760	53'942	48'343	64'200	58'709	56'282
Verfügbarkeit / disponibilités	93'428	90'721	79'375	84'543	79'839	73'925
Lagerbestände am / stocks au 30.6.	33'832	31'032	20'343	21'130	17'643	19'969
Konsum / consommation	59'597	59'689	59'032	63'413	62'196	53'956
WEISSWEIN / VIN BLANC						
Lagerbestände am / stocks au 1.7.	50'076	35'253	20'297	17'922	29'978	24'960
Ernte abz. Traubensaft / récolte moins jus de raisin	65'682	58'003	52'579	82'890	70'541	64'824
Verfügbarkeit / disponibilités	115'758	93'256	72'876	100'812	100'519	89'784
Lagerbestände am / stocks au 30.6.	40'529	20'297	17'922	29'978	24'960	27'549
Konsum / consommation	75'229	72'959	54'954	70'834	75'558	62'235
GESAMTKONSUM / CONSOMMATION TOTALE	134'826	132'648	113'986	134'247	137'754	116'192

¹ Berechnungsperiode Weinjahr vom 1.7. bis 30.6.

Quellen: Obligatorische Weinmitedeclaration und die Lagerbestände beim Handel

¹ Période de calcul: année viticole allant du 1.7. au 30.6.

Sources: déclaration obligatoire de la vendange et les stocks du commerce



Tab 4.5: Konsum von Neuenburger Weinen / consommation de vins neuchâtelois ¹
Ohne die in die Kat. 2 und 3 deklassierten Weine / sans les vins déclassés des cat. 2 et 3
(in / en hl)

	Mittel / Moyenne 91/92-00/01	1997/98	1998/99	1999/00	2000/01	2001/02
ROTWEIN / VIN ROUGE						
Lagerbestände am / stocks au 1.7.	10'293	11'999	9'741	10'603	12'432	11'135
Ernte abz. Traubensaft / récolte moins jus de raisin	13'700	10'314	12'243	17'048	14'324	16'474
Verfügbarkeit / disponibilités	23'993	22'313	21'984	27'651	26'756	27'609
Lagerbestände am / stocks au 30.6.	10'669	9'741	10'603	12'432	11'135	11'754
Konsum / consommation	13'325	12'572	11'381	15'219	15'621	15'855
WEISSWEIN / VIN BLANC						
Lagerbestände am / stocks au 1.7.	19'402	17'862	14'004	16'038	18'429	17'322
Ernte abz. Traubensaft / récolte moins jus de raisin	24'170	15'320	25'958	28'674	20'972	24'709
Verfügbarkeit / disponibilités	43'572	33'182	39'962	44'712	39'401	42'031
Lagerbestände am / stocks au 30.6.	18'403	14'004	16'038	18'429	17'322	19'155
Konsum / consommation	25'169	19'178	23'924	26'283	22'079	22'876
GESAMTKONSUM / CONSOMMATION-TOTALE	38'494	31'750	35'305	41'502	37'700	38'731

¹ Berechnungsperiode: Weinjahr vom 1.7. bis 30.6.

Quellen: Obligatorische Weinermitedeklaration und die Lagerbestände beim Handel

¹ Période de calcul: année viticole allant du 1.7. au 30.6

Sources: déclaration obligatoire de la vendange et les stocks du commerce



Tab 4.6: Konsum von Bielersee Weinen / consommation de vins du Lac de Bienne¹
Ohne die in die Kat. 2 und 3 deklassierten Weine / sans les vins déclassés des cat. 2 et 3
 (in / en hl)

	Mittel / Moyenne 91/92-00/01	1997/98	1998/99	1999/00	2000/01	2001/02
ROTWEIN / VIN ROUGE						
Lagerbestände am / stocks au 1.7.	1'007	1'063	1'099	1'119	1'413	1'206
Ernte abz. Traubensaft / récolte moins jus de raisin	4'135	3'691	4'257	5'459	4'733	5'391
Verfügbarkeit / disponibilités	5'142	4'754	5'356	6'578	6'146	6'596
Lagerbestände am / stocks au 30.6.	1'048	1'099	1'119	1'413	1'206	1'439
Konsum / consommation	4'093	3'655	4'237	5'165	4'940	5'157
WEISSWEIN / VIN BLANC						
Lagerbestände am / stocks au 1.7.	3'833	3'742	2'864	2'767	3'453	3'105
Ernte abz. Traubensaft / récolte moins jus de raisin	10'046	7'719	10'236	11'291	10'115	10'342
Verfügbarkeit / disponibilités	13'879	11'461	13'100	14'058	13'568	13'447
Lagerbestände am / stocks au 30.6.	3'590	2'864	2'767	3'453	3'105	3'861
Konsum / consommation	10'289	8'597	10'333	10'605	10'462	9'586
GESAMTKONSUM / CONSOMMATION TOTALE	14'382	12'252	14'570	15'770	15'402	14'743

¹ Berechnungsperiode: Weinjahr vom 1.7. bis 30.6.

Quellen: Obligatorische Weinertedeklaration und die Lagerbestände beim Handel

¹ Période de calcul: année viticole allant du 1.7. au 30.6

Sources: déclaration obligatoire de la vendange et les stocks du commerce



Tab 4.7: Konsum von Freiburger Weinen / consommation de vins fribourgeois (Vully) ¹
Ohne die in die Kat. 2 und 3 deklassierten Weine / sans les vins déclassés des cat. 2 et 3
 (in / en hl)

	Mittel / Moyenne 91/92-00/01	1997/98	1998/99	1999/00	2000/01	2001/02
ROTWEIN / VIN ROUGE						
Lagerbestände am / stocks au 1.7.	778	760	738	779	968	998
Ernte abz. Traubensaft / récolte moins jus de raisin	1'851	1'579	1'910	2'334	2'068	2'228
Verfügbarkeit / disponibilités	2'629	2'339	2'648	3'113	3'036	3'226
Lagerbestände am / stocks au 30.6.	822	738	779	968	998	1'183
Konsum / consommation	1'807	1'601	1'869	2'145	2'038	2'043
WEISSWEIN / VIN BLANC						
Lagerbestände am / stocks au 1.7.	3'461	3'640	2'817	3'226	3'473	3'553
Ernte abz. Traubensaft / récolte moins jus de raisin	7'108	5'112	7'534	7'925	6'901	7'285
Verfügbarkeit / disponibilités	10'568	8'752	10'351	11'151	10'374	10'839
Lagerbestände am / stocks au 30.6.	3'301	2'817	3'226	3'473	3'553	4'650
Konsum / consommation	7'268	5'935	7'125	7'678	6'820	6'189
GESAMTKONSUM / CONSOMMATION TOTALE	9'075	7'536	8'994	9'823	8'859	8'231

¹ Berechnungsperiode: Weinjahr vom 1.7. bis 30.6.

Quellen: Obligatorische Weinertedeklaration und die Lagerbestände beim Handel

¹ Période de calcul: année viticole allant du 1.7. au 30.6.

Sources: déclaration obligatoire de la vendange et les stocks du commerce



Tab 4.8: Konsum von Tessiner Weinen / consommation de vins tessinois ¹
Ohne die in die Kat. 3 deklassierten Weine / sans les vins déclassés de cat. 3
 (in / en hl)

	Mittel / Moyenne 91/92-00/01	1997/98	1998/99	1999/00	2000/01	2001/02
ROTWEIN / VIN ROUGE						
Lagerbestände am / stocks au 1.7.	71'078	67'901	59'029	63'392	64'501	65'852
Ernte abz. Traubensaft / récolte moins jus de raisin	41'968	37'301	50'224	47'715	45'227	51'629
Verfügbarkeit / disponibilités	113'045	105'202	109'253	111'107	109'728	117'481
Lagerbestände am / stocks au 30.6.	69'142	59'029	63'392	64'501	65'852	70'362
Konsum / consommation	43'904	46'173	45'861	46'606	43'876	47'119
WEISSWEIN / VIN BLANC						
Lagerbestände am / stocks au 1.7.	5'009	4'996	5'648	8'286	8'337	8'111
Ernte abz. Traubensaft / récolte moins jus de raisin	2'389	2'031	3'304	3'604	2'749	3'224
Verfügbarkeit / disponibilités	7'399	7'027	8'952	11'890	11'086	11'335
Lagerbestände am / stocks au 30.6.	5'662	5'648	8'286	8'337	8'111	8'925
Konsum / consommation	1'737	1'379	666	3'553	2'974	2'410
GESAMTKONSUM / CONSOMMATION TOTALE	45'640	47'552	46'527	50'159	46'851	49'529

¹ Berechnungsperiode: Weinjahr vom 1.7. bis 30.6.

Quellen: Obligatorische Weinerntedeclaration und die Lagerbestände beim Handel

¹ Période de calcul: année viticole allant du 1.7. au 30.6

Sources: déclaration obligatoire de la vendange et les stocks du commerce



Tab 4.9: Konsum von Ostschweizer Weinen / consommation de vins de la Suisse alémanique¹
Ohne die in die Kat. 3 deklassierten Weine / sans les vins déclassés de cat. 3
 (in / en hl)

	Mittel / Moyenne 91/92-00/01	1997/98	1998/99	1999/00	2000/01	2001/02
ROTWEIN / VIN ROUGE						
Lagerbestände am / stocks au 1.7.	84'725	80'984	71'811	75'355	92'169	99'195
Ernte abz. Traubensaft / récolte moins jus de raisin	102'536	78'095	95'654	117'114	116'407	96'010
Verfügbarkeit / disponibilités	187'260	159'079	167'465	192'469	208'576	195'205
Lagerbestände am / stocks au 30.6.	85'685	71'811	75'355	92'169	99'195	86'598
Konsum / consommation	101'575	87'268	92'110	100'300	109'381	108'607
WEISSWEIN / VIN BLANC						
Lagerbestände am / stocks au 1.7.	33'401	29'407	22'696	29'593	37'084	36'135
Ernte abz. Traubensaft / récolte moins jus de raisin	45'583	29'591	49'677	55'549	47'793	43'449
Verfügbarkeit / disponibilités	78'983	58'998	72'373	85'142	84'877	79'584
Lagerbestände am / stocks au 30.6.	33'181	22'696	29'593	37'084	36'135	32'318
Konsum / consommation	45'802	36'302	42'780	48'058	48'741	47'266
CONSUMATION TOTALE	147'377	123'570	134'890	148'358	158'122	155'872

¹ Berechnungsperiode Weinjahr vom 1.7. bis 30.6.

Quellen. Obligatorische Weinertedeklaration und die Lagerbestände beim Handel

¹ Période de calcul année viticole allant du 1.7. au 30.6.

Sources: déclaration obligatoire de la vendange et les stocks du commerce



Tab 4.10: Konsum von Traubensaft ¹
Consommation de jus de raisin ¹
 (in / en hl)

	Mittel / Moyenne 91/92-00/01	1997/98	1998/99	1999/00	2000/01	2001/02
Lagerbestände am 1. Juli Stocks au 1er juillet - Weiss / blanc - Rot / rouge	25'010	16'653	15'516	30'876	36'129	18'042 7'364 10'678
Inländische Produktion Production indigène - Weiss / blanc - Rot / rouge	5'473	143	332	320	490 308 182	689 323 366
Einfuhr Importation	94'071	91'431	95'672	93'533	82'880	83'610
Verfügbare Menge Disponibilités	124'554	108'227	111'520	124'729	119'499	102'341
Ausfuhr Exportation	858	1'779	1'305	736	889	1'239
Lagerbestände am 30. Juni Stocks au 30 juin - Weiss / blanc - Rot / rouge	23'342	15'516	30'876	36'129	18'042 7'364 10'678	13'574 5'568 8'006
VERBRAUCH CONSOMMATION	100'354	90'932	79'339	87'864	100'568	87'528

¹ Berechnungsperiode: Weinjahr vom 1.7. bis 30.6. / période de calcul: année viticole allant du 1.7. au 30.6.

Quellen / sources:

Lagerbestände beim Handel / les stocks du commerce

Schweizerische Aussenhandelsstatistik / statistique du commerce extérieur de la Suisse

Zolltarif-Nr. / no du tarif douanier:

2009 6018/6019, 2009.6021/6029, 2202 9018/9019



Tab 5: Einfuhr / importation

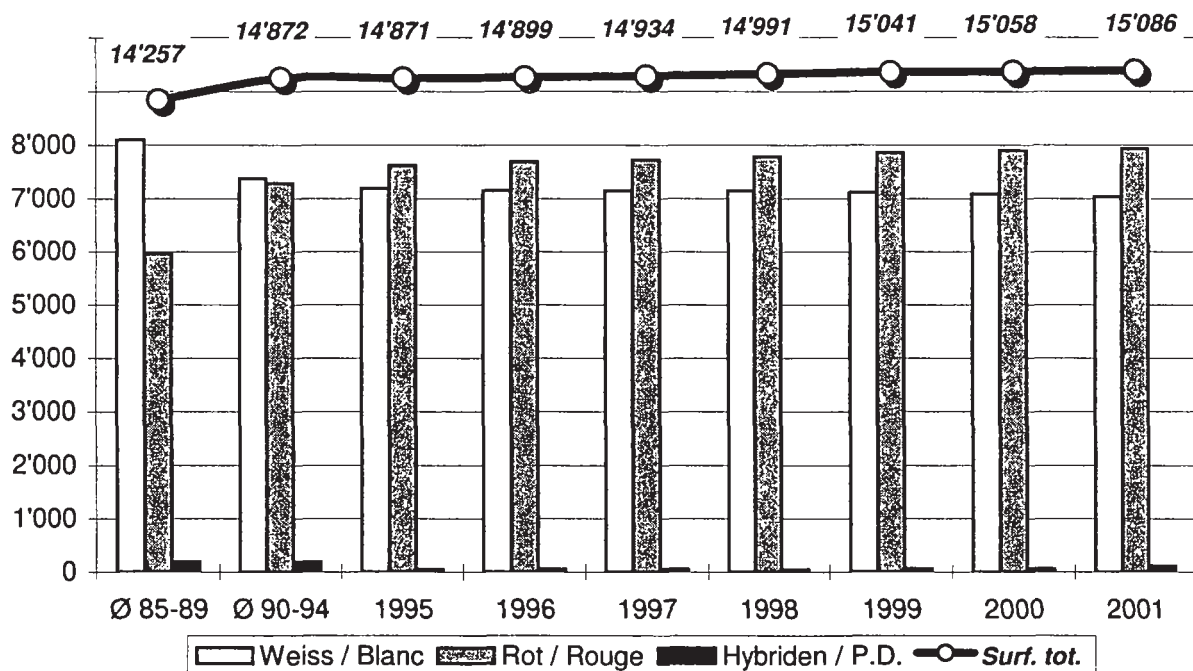
(in / en hl)		1.07.01 - 31.12.01	1.01.02 - 30.06.02	Total
Weiss / blanc	Weisswein in Flaschen <i>Vin blanc en bouteilles</i> ¹	51'640.21	52'109.67	103'749.88
	Weisswein in Flaschen <i>Vin blanc en bouteilles</i> ²	502.13	217.50	719.63
	Weisswein in Fass > 13% Vol. <i>Vin blanc en fûts > 13% vol.</i> ¹	10'647.63	10'463.96	21'111.59
	Weisswein in Fass < 13% Vol. <i>Vin blanc en fûts < 13% vol.</i> ¹	31'394.30	88'741.47	120'135.77
	Andere Weissweine in Fass <i>Autres vins blancs en fûts</i> ²	2.32	2.21	4.53
	Weisser Verarbeitungswein <i>Vin blanc industriel</i>	36'198.09	31'803.98	68'002.07
	Total Flaschen / bouteilles	52'142.34	52'327.17	104'469.51
	Total Offenwein / vrac	78'242.34	131'011.62	209'253.96
	Total:	130'384.68	183'338.79	313'723.47
Rot / rouge	Rotwein in Flaschen <i>Vin rouge en bouteilles</i> ¹	272'902.61	271'626.90	544'529.51
	Rotwein in Flaschen <i>Vin rouge en bouteilles</i> ²	1'025.60	706.95	1'732.55
	Rotwein in Fiaschis <i>Vin rouge en fiasques</i> ¹	5'213.28	5'390.39	10'603.67
	Rotwein in Fiaschis <i>Vin rouge en fiasques</i> ²	37.59	20.84	58.43
	Rotwein in Fass > 13% Vol. <i>Vin rouge en fûts > 13% vol.</i> ¹	26'029.99	61'456.38	87'486.37
	Rotwein in Fass < 13% Vol. <i>Vin rouge en fûts < 13% vol.</i> ¹	328'295.05	404'584.12	732'879.17
	Andere Rotweine in Fass <i>Autres vins rouges en fûts</i> ²	125.99	182.08	308.07
	Roter Verarbeitungswein <i>Vin rouge industriel</i>	7'295.09	4'401.68	11'696.77
	Total Flaschen / bouteilles	273'928.21	272'333.85	546'262.06
	Total Offenwein / vrac	366'996.99	476'035.49	843'032.48
	Total:	640'925.20	748'369.34	1'389'294.54
Andere / autres	Süssweine, Weinspezialitäten und Mistellen in Flaschen / <i>Vins doux, spécialités de vins et mistelles en bouteilles</i>	6'225.80	6'287.09	12'512.89
	Süssweine, Weinspezialitäten und Mistellen in Fass <i>Vins doux, spécialités de vins et mistelles en fûts</i>	1'957.60	2'695.04	4'652.64
	Schaumwein <i>Vins mousseux</i>	81'095.50	43'977.59	125'073.09
	Traubenmost <i>Moûts de raisins</i>	5'954.15	3'413.33	9'367.48
	TOTAL	866'542.93	988'081.18	1'854'624.11

¹ innerhalb des Zollkontingents eingeführt / importation dans les limites des contingents tarifaires² ausserhalb des Zollkontingents / hors contingents



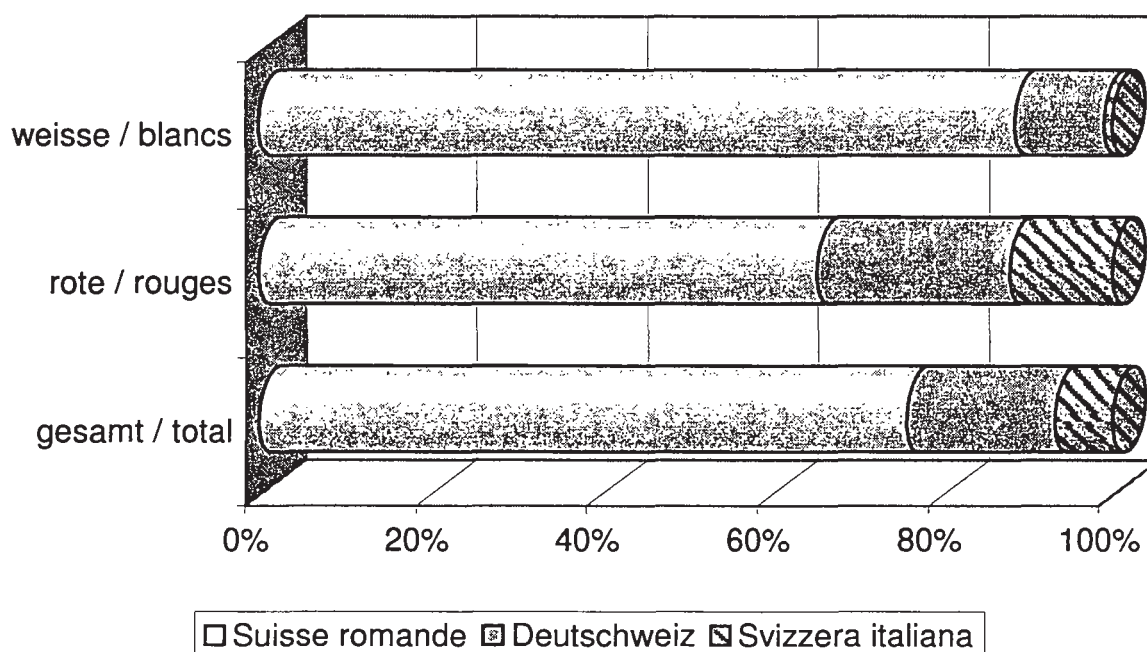
Gra. 1 : Entwicklung der Rebflächen in der Schweiz
Evolution des surfaces viticoles en Suisse

in / en ha



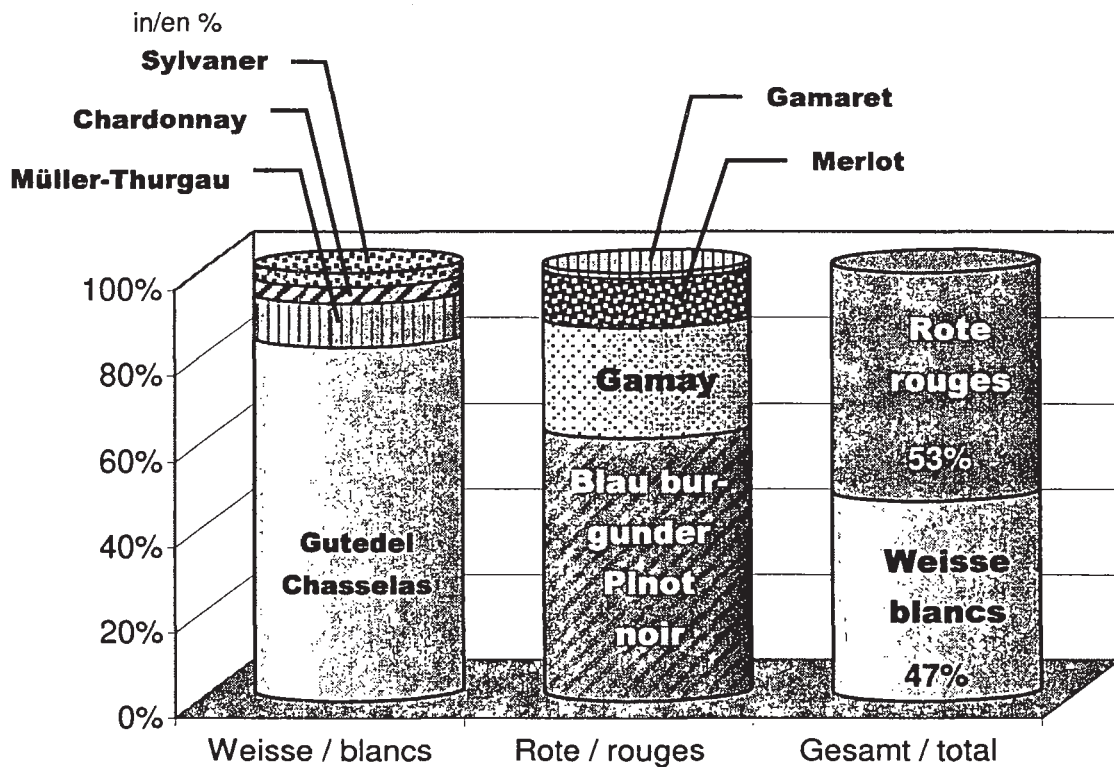
Gra. 1.1 : Rebflächen nach Produktions gebieten
Surfaces viticoles par région de production

in / en %



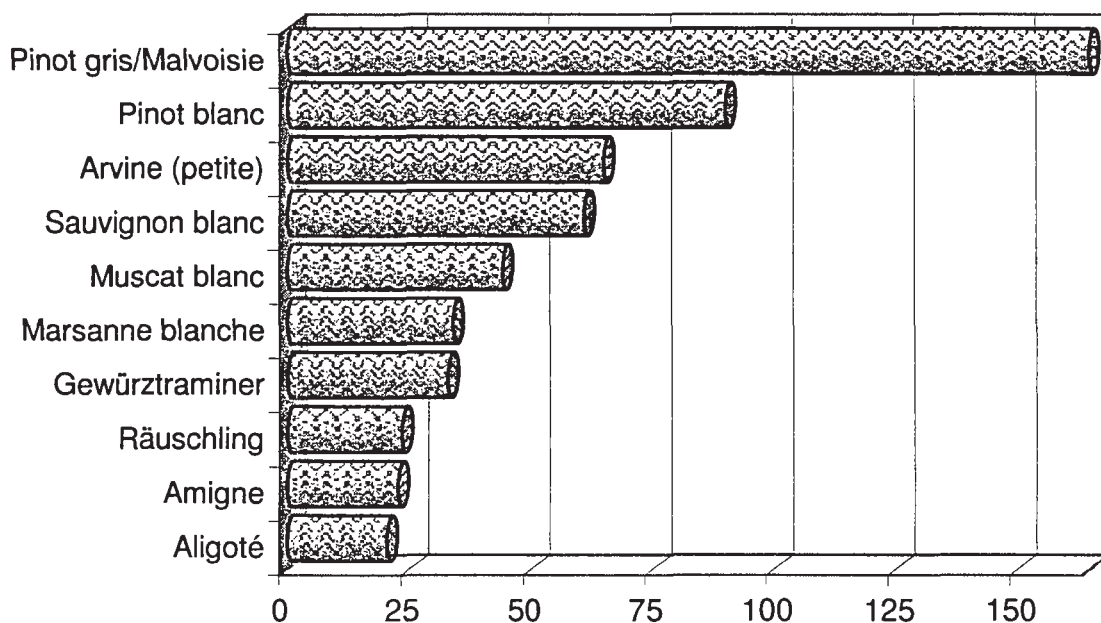


Gra. 1.2 : **Reflächen nach Hauptsorten**
Surfaces viticoles par cépages principaux



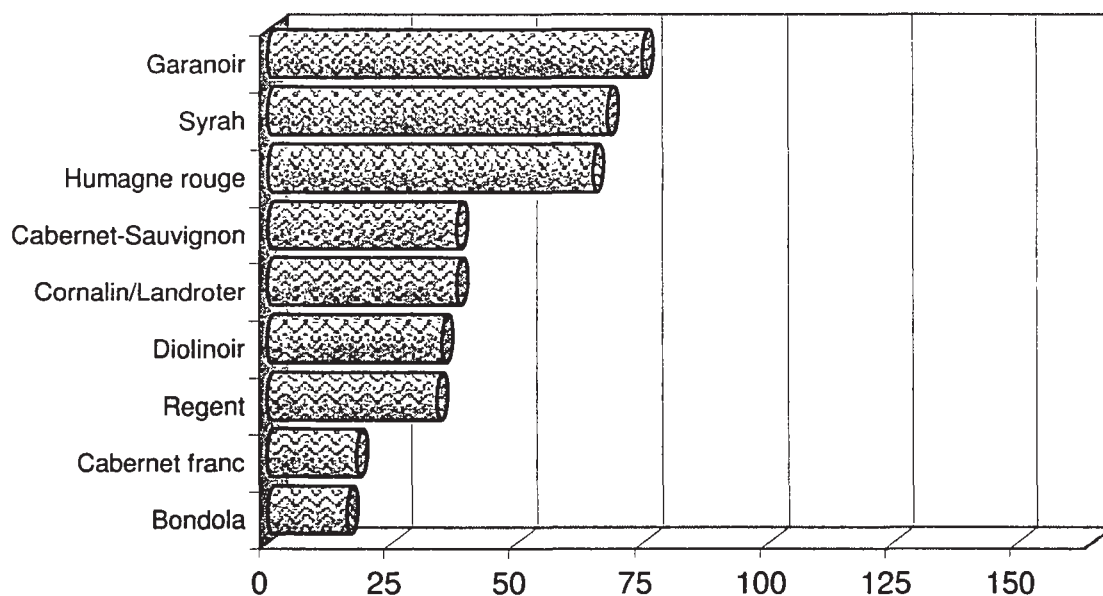
Gra. 1.3 : **Reflächen nach weissen Spezialitäten**
Surfaces viticoles par spécialités blanches

in / en ha

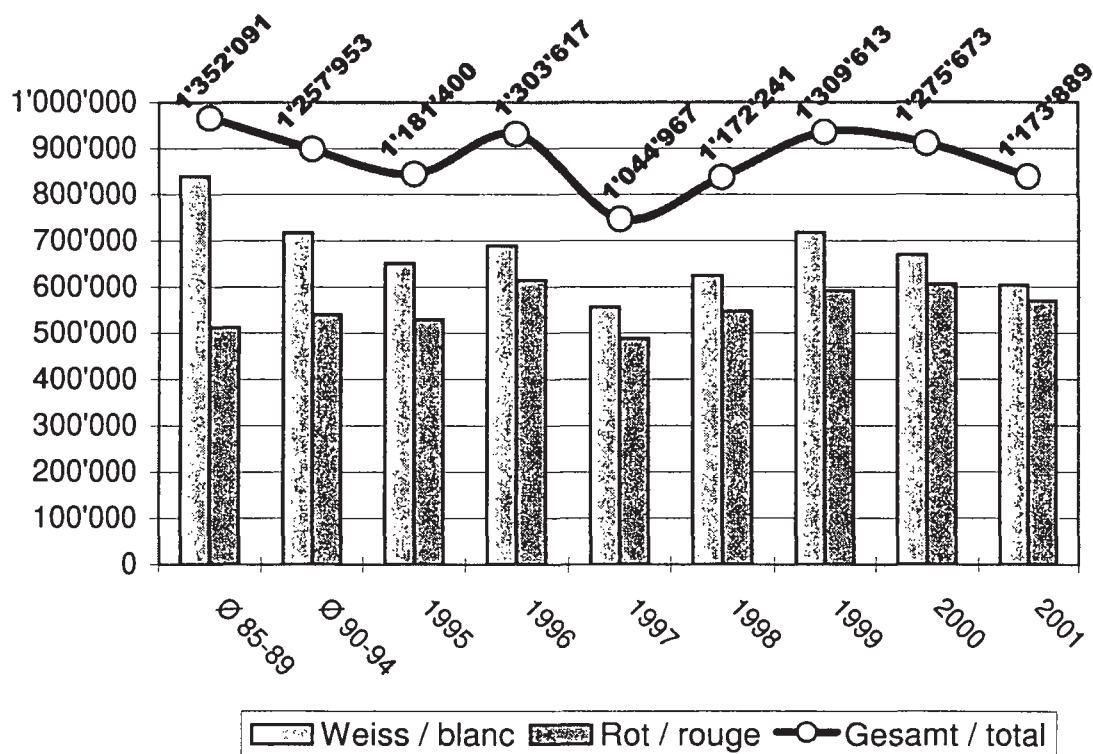




Gra. 1.4 : Reflächen nach roten Spezialitäten
Surfaces viticoles par spécialités rouges
 in / en ha



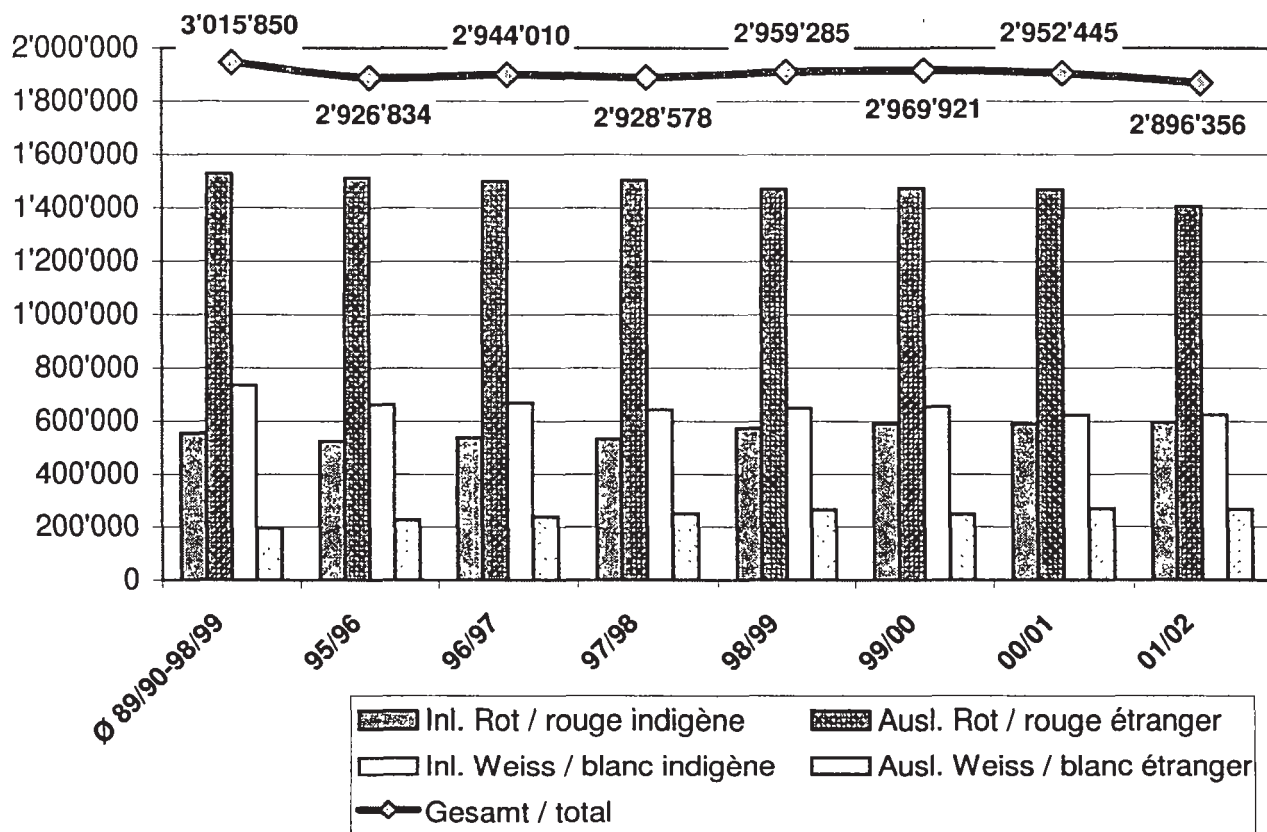
Gra. 2 : Weinproduktion in der Schweiz
Production de vin en Suisse
 in / en hl





Gra. 3 : Weinkonsum in der Schweiz
Consommation de vin en Suisse

in / en hl



Gra. 4 : Einfuhren vom 1.07.2001 bis 30.06.2002
Importations du 1.07.2001 au 30.06.2002

in / en hl

